

# Toolkit: Samen werken aan duurzame zorg

Een duurzame toekomst is een  
gezonde toekomst



# Toolkit Samen werken aan duurzame zorg

De zorgsector is verantwoordelijk voor 7% van de totale voetafdruk (CO<sub>2</sub>-uitstoot) van Nederland en heeft daarmee een substantiële impact op het klimaat. Daarom is het van belang dat alle zorgorganisaties hun bijdrage leveren aan de opgave om onze samenleving te verduurzamen.

In 2022 ondertekende de Nederlandse ggz **de Green Deal Duurzame Zorg 3.0**. In de Green Deal benadrukken alle betrokken partijen dat de verduurzaming van de zorgsector móet en ook kán. Samen kunnen we een transformatie in gang zetten naar zorg met een minimale impact op klimaat en leefomgeving in 2050.

De stevige verduurzamingsopgave vraagt om onmiddellijke actie en versnelling. Daarom heeft de Nederlandse ggz de doelen uit de Green Deal uitgewerkt in een [uitvoeringsplan](#). Hierin staan concrete stappen die de ggz gaat nemen om de zorg te verduurzamen. De Nederlandse ggz ondersteunt haar leden hierbij. Duurzaamheid wordt zo een vanzelfsprekend onderdeel van de ggz.

Deze toolkit is gebaseerd op het uitvoeringsplan en biedt zorgorganisaties handvatten om concreet aan de slag te gaan met duurzaamheid. In de toolkit worden de doelen en acties aan de hand van de **vijf thema's** van de Green Deal toegelicht. Zo staan de inspirerende voorbeelden, handige websites en concrete acties per thema op één plek. Met deze toolkit hopen we iedere zorgorganisatie in de ggz uit te dagen om zoveel mogelijk acties af te vinken. Zo werken we samen aan duurzame zorg!

De toolkits van andere zorgbranches vind je [hier](#).



## De 5 speerpunten van het Uitvoeringsplan Green Deal van de Nederlandse ggz:

- 1. Groene en gezonde omgevingen:** We maken ons hard voor groene en gezonde omgevingen voor iedereen in de ggz. We zetten ons in om locaties te vergroenen en rookvrij te maken en om een beweegaanbod voor alle cliënten te ontwikkelen.
- 2. Duurzame en gezonde voeding:** We streven naar gezonde en duurzame voeding voor iedereen in de ggz door een visie op te stellen en ons in te zetten voor zo min mogelijk voedselverspilling in de ggz.
- 3. Bewustwording en inbedding:** We zien verduurzaming als een opgave voor iedereen. We vormen een netwerk duurzaamheid, stimuleren leden om duurzaamheid in de strategie op te nemen, en onderzoeken hoe we medewerkers en cliënten kunnen betrekken.
- 4. Duurzaam vastgoed:** Naast gezonde omgevingen streven we naar duurzaam vastgoed. We zetten ons in voor portefeuilleroutekaarten voor grote ggz-aanbieders, en voor adequate financiering van duurzaam vastgoed en vermindering van administratieve lasten.
- 5. Duurzame medicijnen:** We streven naar minder verspilling en milieubelasting door medicijnen. We zetten ons in voor onderzoek naar de milieu-impact van psychofarmaca, monitoring en verminderen van medicijnverspilling, en hogere therapietrouw.

# Inhoudsopgave

# In vijf stappen aan de slag met duurzaamheid

In de komende jaren wordt van alle bedrijven in Nederland een actieve houding gevraagd om te werken aan duurzaamheid. Dat geldt ook voor de zorgsector. De ambities liegen er niet om: 55% CO<sub>2</sub>-reductie in 2030 en klimaatneutraal in 2050. Als zorgorganisatie kan het overweldigend zijn om alle ambities, initiatieven en regelgevingen met betrekking tot duurzaamheid te overzien. Waar begin je? Hieronder staan vijf stappen hoe jouw zorgorganisatie aan de slag kan met duurzaamheid:



## Green Deal Duurzame Zorg

Teken als organisatie de [Green Deal](#) om daarmee je ambities als zorgorganisatie te ondersteunen. Kijk [hier](#) welke organisaties je al voorgingen.



## Aanstellen coördinator/ projectleider

Stel een duurzaamheidscoördinator aan die een voortrekkersrol vervult om duurzaamheid in de genen van de organisatie te krijgen.



## Netwerk Duurzaamheid Nederlandse ggz

Sluit je als duurzaamheidscoördinator aan bij het [Netwerk Duurzaamheid van de Nederlandse ggz](#). Hierin delen instellingen hun opgedane kennis en zoeken we de samenwerking op.



## Milieuplatform zorgsector

Word lid van [MilieuPlatform Zorgsector](#) en krijg toegang tot de kennisbank met documenten en ervaringen van andere organisaties. Stel doelen op die zijn gebaseerd op de [Milieuthermometer](#). Monitor de voortgang met de [Milieubarometer](#).



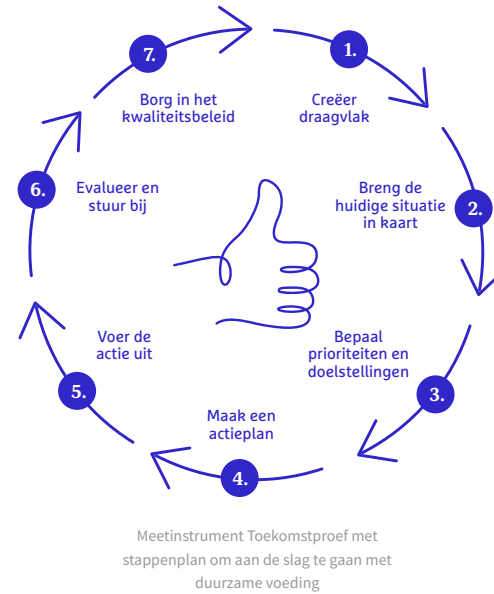
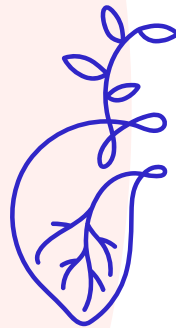
## Actieplan duurzaamheid

Ontwikkel een visie en doelstellingen op het gebied van duurzaamheid. Focus hierbij kan bijvoorbeeld liggen op één of meer van de volgende thema's: vastgoed, leefomgeving, inkoop, voeding, vervoer of medicijnen.

# Bevorderen van gezondheid

## Thema 1

Het is van belang om aandacht te hebben voor een gezonde zorg- en leefomgeving, duurzame en gezonde voeding en leefstijl. Op het gebied van voeding stelt de Green Deal als doel dat alle zorgorganisaties in 2026 een 50/50 verhouding voor dierlijke en plantaardige eiwitten hanteren. Deze verhouding geldt voor medewerkers, bezoekers en (indien medisch verantwoord) voor cliënten in klinische setting.



Natuur is goed voor onze gezondheid, zowel fysiek als mentaal.

Extra belangrijk dus om groen in te zetten in de gezondheidssector, daar waar mensen het hard nodig hebben, zoals in de ggz. Met het initiatief 'Groene GGZ' bereiken we dat natuur weer benut wordt als een bron voor mentale, positieve gezondheid. Voor zowel cliënten, familieleden als de zorgprofessionals en de buurt. Tevens zetten we ons in voor de natuur, door te investeren in een toename van biodiversiteit op het terrein of in de buurt van de zorginstelling.

### Inspirerende voorbeelden

Voeding als onderdeel van het behandeling en herstel bij Vincent van Gogh →

De inzet van groen om de mentale en fysieke gezondheid te verbeteren via De Groene GGZ →

De inzet op gezonde leefstijl via een op maat gesneden programma voor mensen met een ernstige psychiatrische aandoening (GOAL!) bij GGz Centraal →

# Aan de slag met het bevorderen van gezondheid

○ Doe mee met het [Netwerk Gezonde Leefstijl](#) van de Nederlandse ggz.

- Meld je aan en maak gebruik van kennis van collega-instellingen over gezonde leefstijl.

○ Creëer een eetomgeving die gezond eten stimuleert. De [Checklist Richtlijn Eetomgevingen](#) van het Voedingscentrum helpt hierbij.

- Begin klein en kies steeds een behapbare stap.

○ Gebruik het meetinstrument [ToekomstProef](#) voor duurzame voeding.

- Het meetinstrument is te gebruiken voor onder meer een nulmeting. Hierdoor weet je waar je staat en waar je als organisatie als eerste mee aan de slag kunt.

○ Maak het voedingsaanbod gezonder met de tool [Goede zorg proef je](#).

- Deze tool helpt in het ontwikkelen van een visie op en communicatie over gezonde voeding voor cliënten, bezoekers en medewerkers.

○ Pas de [Toolkit Rookvrije Zorg](#) toe voor een rookvrije werk- en leefomgeving.

- Met voorbeelden en handige materialen uit het zorgveld.
- En neem contact op met de [aanjagers rookvrije ggz](#) om je organisatie hierbij te ondersteunen.

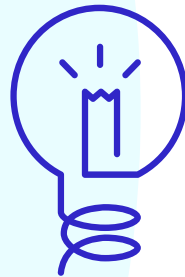
○ Gebruik de natuur als gezondheidsbevorderend middel. Gebruik hiervoor de tips vanuit het Partnership [Groene GGZ](#).

- Zorg dat cliënten meer en makkelijker toegang hebben tot de natuur. Creëer wandelpaden of een moestuin, beleeftuin op de locatie en stimuleer medewerkers en cliënten om naar buiten te gaan.
- Via het [Netwerk Duurzaamheidscoördinatoren](#) verstrekken we informatie over de Groene GGZ aan organisaties die nog niet bij het partnership zijn aangesloten.

# Bewustzijn en kennis bevorderen

## Thema 2

Bewustwording en kennis, maar ook vaardigheden, onderzoek en samenwerking zijn belangrijk bij het verduurzamen van de zorg. Hierbij is betrokkenheid van alle professionals in de zorg noodzakelijk: van bestuurder tot beleidsadviseur en van zorgverlener tot facilitair ondersteuner. Als zorgorganisatie kun je actief werken aan de bewustwording van medewerkers en cliënten.



## 6 tips voor het starten van een Green Team:

1. Vorm een multidisciplinair team en spreek een maandelijks moment met elkaar af.
2. Maak bekend dat een intern Green Team is gestart, zodat collega's weten waar ze moeten zijn met een groen idee.
3. Inventariseer ideeën binnen het Green Team.
4. Focus eerst op het laaghangende fruit. Begin met de ideeën waar relatief snel resultaat behaald kan worden.
5. Deel succesverhalen met collega's. Dit kan het enthousiasme op de werkvloer vergroten.
6. Gebruik het enthousiasme om nieuwe ideeën te inventariseren en deze in praktijk te brengen.

### Inspirerende voorbeelden

De Energiebesparings-campagne van MPZ →

De Energiewedstrijd van Urgenda →

De Fiets naar je Werk Dag →

# Aan de slag met bewustzijn en kennis bevorderen

- **Vorm een intern [Green Team](#) dat verduurzaming zichtbaar maakt in de organisatie.**
  - Grotere organisaties kunnen ervoor kiezen om per locatie een Green Team te vormen.
- **Neem duurzaamheid op in de strategie en visiedocumenten.**
  - Bestuurlijke commitment is belangrijk om te werken aan duurzaamheid.
- **Laat je inspireren door de website [greendealduurzamezorg.nl](http://greendealduurzamezorg.nl)**
  - Lees meer over de 5 thema's van de Green Deal.
- **Vergoot de bewustwording en bereik gedragsverandering onder medewerkers op verschillende manieren. Zorg daarbij voor een goede informatiestroom over wat er gebeurt binnen de organisatie op het vlak van duurzaamheid.**
  - Bekijk het Draaiboek groene communicatie en andere hulpmiddelen in de [bibliotheek van MPZ](#).

## Wist je dat...

**...gedragsverandering en simpele maatregelen kunnen resulteren in een behoorlijke energiebesparing?**

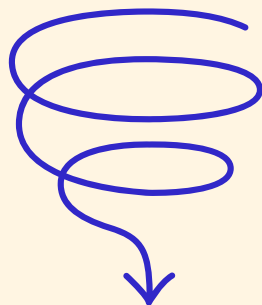
Door de energiewedstrijd die wordt georganiseerd door Urgenda besparen zorgaanbieders vaak zonder investeringen al snel meer dan 10.000 euro. Meer weten? Kijk op de website van Urgenda.



# Verminderen van CO<sub>2</sub>-uitstoot

Thema 3

Door gebouwen, energie en vervoer te verduurzamen, draagt de ggz-sector bij aan het terugdringen van CO<sub>2</sub>-uitstoot. De Green Deal stelt het doel om 55% minder directe CO<sub>2</sub>-uitstoot te hebben in 2030 ten opzichte van 2018 en klimaatneutraal te zijn in 2050.



## Milieu-impact door mobiliteit

Circa 20% van de CO<sub>2</sub>-uitstoot van zorgorganisaties wordt veroorzaakt door mobiliteit van zowel cliënten als medewerkers.

Bron: [Gupta Strategists, 2019](#)

### Inspirerende voorbeelden

EVZ rapport Duurzame nieuwbouw, praktijkervaringen van Emergis en acht andere zorgorganisaties →

Duurzaamheid stimuleren via een passende reiskostenvergoeding →

# Aan de slag met het verminderen van CO<sub>2</sub>-uitstoot

- Stel een [CO<sub>2</sub>-routekaart voor het vastgoed](#) op. De [Wegwijzer CO<sub>2</sub>-routekaart](#) van het Expertisecentrum Verduurzaming Zorg (EVZ) helpt je hierbij. Voor kleine organisaties (met maximaal 10 gebouwen in eigendom) is [ondersteuning](#) beschikbaar vanuit de provincies.

- Zet bijvoorbeeld in op het opwekken van duurzame energie, het verder isoleren van bestaand vastgoed, of het installeren van een (hybride)-warmtepomp.

- Stel een [mobiliteitsplan op met doelen over het verminderen en/of verduurzamen van vervoersbewegingen](#). Het [Draaiboek Duurzame Mobiliteit](#) van het MPZ kan je hierbij helpen.

- Denk hierbij aan het verminderen van kilometers door digitale zorg of aan alternatief vervoer voor zakelijk of woon-werkverkeer.

- Doe mee aan de [Energiebesparingscampagne](#) van het MPZ.

- Breng vanaf 2024 de vervoersbewegingen van medewerkers in kaart. Hiermee voldoet jouw organisatie aan de [Wetgeving werkgebonden personenmobiliteit](#). Gebruik hiervoor de [Handreiking Gegevensverzameling werkgebonden personenmobiliteit](#) van het Ministerie van IenW.

- Ga in gesprek met de afdeling inkoop, HR of de leasemaatschappij om de vervoersbewegingen van je eigen wagenpark in beeld te krijgen.
- Onderzoek in samenwerking met HR of het mogelijk is om woon-werkverkeer in beeld te krijgen met behulp van de kilometervergoeding.
- Zet een vervoersenquête uit om te ontdekken hoe werknemers nu naar het werk reizen en of dit ook op een duurzamere manier kan.

- Neem 'klimaatneutraal' en/of 'CO<sub>2</sub>-arm' als uitgangspunt op in beleid voor nieuw- en verbouw en bij inkoop van energie en vervoersmiddelen.

- Bekijk welke [subsidies en financiële regelingen](#) voor energiebesparing beschikbaar zijn.

# Circulair werken

## Thema 4

De zorgsector verbruikt veel grondstoffen die op den duur uitgeput kunnen raken. Het is daarom van belang om circulair te werken. Dat wil zeggen: verantwoord en spaarzaam omgaan met grondstoffen, en waar mogelijk een ommezwaai maken van 'wegwerp' naar 'hergebruik'.

## De Green deal

We streven naar 50% minder primair grondstoffengebruik in 2030 (t.o.v. 2016) en maximaal circulaire zorg in 2050.



### Inspirerende voorbeelden

Voedselverspilling voorkomen bij Pro Persona →

Healing environment bij Wijerode →

Koken op de afdeling met cliënten bij GGZ WNB en GGZ OB →

Poster met creatieve ideeën om voedselverspilling tegen te gaan →

# Aan de slag met circulair werken

○ **Ontwikkel een actieplan afvalreductie met bijzondere aandacht voor restafval en voedingsafval. Neem daarin op hoe jouw organisatie medewerkers hierin gaat betrekken.**

- Begin met het scheiden van plastic en glas, bijvoorbeeld met het initiatief [Afval Goed Geregeld](#). Gebruik ook het [communicatiemateriaal](#) om medewerkers hierbij te betrekken.
- Gebruik de [diverse tools](#) van het MPZ voor een stappenplan voor afvalscheiding en het werken aan circulaire bedrijfsvoering.

○ **Start met het monitoren van voedselverspilling. Gebruik hiervoor bijvoorbeeld de nulmeting van de [Milieuthermometer Zorg](#).**

- Breng in kaart wat er op dit moment wordt ingekocht en meet op verschillende plekken hoeveel voedsel er wordt weggegooid.
- Ontwikkel een actieplan voedselverspilling waarin creatieve ideeën gebundeld worden om voedselverspilling maximaal te verminderen in jouw organisatie.

○ **Inventariseer waar een ommezwaai van wegwerp naar hergebruik gemaakt kan worden.**

- Denk hierbij aan (medische) hulpmiddelen en inkoop van producten met minder of duurzamer verpakkingsmateriaal.

○ **Neem 'duurzaam en circulair inkopen' als uitgangspunt op in het [inkoopbeleid](#) voor (bouw)materiaal, (medische) hulpmiddelen en voeding.**

○ **Start met [slim incontinentiemateriaal](#), om de afvalstroom te verminderen.**

# Verminderen milieubelasting van medicatie(gebruik)

Medicatie kan bijdragen aan de kwaliteit van leven en kan helpen bij het voorkomen en genezen van ziekten. Medicatiegebruik heeft echter ook een keerzijde. De productie en het gebruik van medicatie heeft een grote impact op het milieu. Zo komen medicatieresten indirect via urine en ontlasting of direct door het doorspoelen van ongebruikte medicatie in het toilet of gootsteen in het grond- en oppervlakte water terecht. Daarom is het van belang om de milieubelasting van medicatie(gebruik) te verminderen.



## Milieu-impact van medicatie

Bijna 20% van de totale CO<sub>2</sub>-uitstoot van de zorgsector werd in 2019 veroorzaakt door de productie, verwerking en het transport van medicatie. Jaarlijks komt er 190.000kg medicijnresten in het oppervlaktewater terecht via het riool en na zuivering.

Bronnen: [Gupta Strategists, 2022](#), [RIVM, 2020](#)

### Inspirerende voorbeelden

Inspiratiegids  
Verspil geen pil →

Een poster om medewerkers bewust te maken van het belang om ongebruikte medicijnen in te zamelen →

Het initiatief Breng ons terug voor het inzamelen van medicatie →

Verken de mogelijkheden van heruitgifte van medicatie →

# Aan de slag met verminderen milieubelasting medicatie(gebruik)

- Ontwikkel een actieplan medicatieverspilling met daarin aandacht voor gepast voorschrijven en het voorkomen van overmatig verstrekken en onnodig hoge dosering.
  - Denk hierbij aan tijdig afbouwen van medicatie en het toepassen van interventies om medicatiegebruik te voorkomen of te verminderen.
- Ga in gesprek met medewerkers over hoe zij omgaan met ongebruikte medicatie en maak het zo makkelijk mogelijk om ongebruikte medicatie in te zamelen.
- Bespreek met de apotheek de mogelijkheden om ongebruikte medicatie via de apotheek te verzamelen.

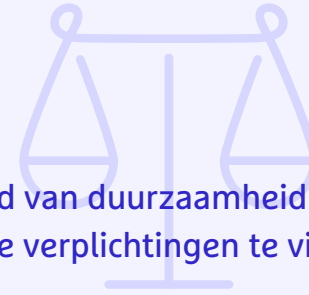
## Onderzoek naar medicijnverspilling

[NVvP](#), [KNMP](#) en de Nederlandse ggz starten in 2024 een onderzoek naar medicijnverspilling, gepast voorschrijven en verstrekken binnen ggz-organisaties.

### Vind je dit interessant?

Meld je dan nu aan voor het [Netwerk Duurzaamheidscoördinatoren](#) en blijf op de hoogte.

# Wettelijke verplichtingen



Op dit moment zijn er verschillende wettelijke verplichtingen op het gebied van duurzaamheid en in de komende jaren komt daar nog wetgeving bij. Op de komende twee pagina's zijn de verschillende verplichtingen te vinden.

## Informatieplicht energiebesparing

Het 'Activiteitenbesluit milieubeheer' verplicht grote zorgorganisaties (verbruik per jaar vanaf 50.000 kWh elektriciteit of 25.000 m<sup>3</sup> aardgas) om energie te besparen. De maatregelen in uw zorgorganisatie moeten voldoen aan Erkende Maatregelen Lijst (EML) voor energiebesparing.

- De RVO (Rijksdienst voor Ondernemend Nederland) heeft een [Stappenplan](#) gepubliceerd waarmee zorgorganisaties kunnen bepalen welke maatregelen nodig zijn.
- Met de Informatieplicht wil de overheid energiebesparing versnellen door gerichte handhaving op zorgorganisaties die achterblijven in het nemen van maatregelen. De gegevens kunnen worden ingevuld via het [eLoket van RVO](#).
- Tip: gebruik de CO<sub>2</sub>-routekaart om te rapporteren. Meer informatie hierover vind op de [website van het Expertisecentrum Verduurzaming Zorg](#).
- De rapportage dient voor 1 december 2023 ingeleverd te zijn.

## EED-Rapport

Op grond van de wet Energy Efficiency Directive (EED) moeten grote zorgorganisaties een Energieaudit rapportage inleveren bij het bevoegd gezag.

- Zorgorganisaties vallen onder deze verplichting wanneer in alle locaties tezamen meer dan 250 fte werkzaam zijn of wanneer de jaaromzet meer dan € 50 miljoen én een jaarlijkse balanstotaal meer dan € 43 miljoen bedraagt.
- Het MPZ heeft hiertoe een [EED-oplegger](#) ontwikkeld die in combinatie met de CO<sub>2</sub>-routekaart voorziet in de rapportage voor de EED-audit.
- Tip: lever de CO<sub>2</sub>-routekaart met EED-oplegger voor 1 januari 2024 in (ook als je een latere deadline hebt). Zo valt je volgende EED-deadline samen met de vierjaarlijkse cyclus van de CO<sub>2</sub>-routekaart.
- Gebouwen met een Milieuthermometer Zorg keurmerk brons of beter voldoen aan de milieuwetgeving en geven daarmee vrijstelling van de verplichte EED-rapportage.

## CO<sub>2</sub>-Routekaart Duurzaam vastgoed

Het opstellen van de CO<sub>2</sub>-routekaart is (nog) geen wettelijke plicht, dit staat beschreven in de Green Deal. In Green Deal 3.0 is afgesproken dat elke zorgorganisatie met vastgoed en meer dan 250 fte voor 1 januari 2024 (voorheen 1 juli 2023) een bestuurlijk vastgestelde CO<sub>2</sub>-routekaart heeft.

- De routekaart geeft inzicht in de verwachte CO<sub>2</sub>-reductie, de kosten en de besparingen bij het verduurzamen van zorgvastgoed. Daarnaast helpt de routekaart ook bij het plannen van maatregelen en het maken van keuzes. Tot slot kan de routekaart gebruikt worden voor verantwoording.
- Alle zorgverzekeraars en zorgkantoren verwachten per 1 januari 2024 dat zorgorganisaties met vastgoed en meer dan 250 fte een bestuurlijk vastgestelde CO<sub>2</sub>-routekaart hebben ingeleverd bij het EVZ.
- Lever de routekaart en ondertekende [bestuursoplegger](#) voor 1 januari 2024 in bij het [Expertisecentrum Verduurzaming Zorg](#).

## BENG-wetgeving

Voor nieuwbouw geldt vanaf januari 2021 de nieuwe [BENG wetgeving](#) als onderdeel van het Bouwbesluit. BENG-eisen richten zich naast energiebesparing, ook op de inzet van duurzame energie en het voorkomen van onnodige koelbehoefte.

# Wettelijke verplichtingen



## Wetgeving werkgebonden mobiliteit

Vanaf 1 januari 2024 is het voor werkgevers met meer dan 100 werknemers verplicht om gegevens aan te leveren over woon-werkverkeer, en over alle zakelijke ritten waarvoor de werknemer een financiële vergoeding ontvangt, of waarvoor aan de werknemer een vervoermiddel ter beschikking is gesteld.

- Breng vanaf 2024 de vervoersbewegingen van medewerkers in kaart. Hiermee voldoet jouw organisatie aan de [Wetgeving werkgebonden personenmobiliteit](#). Gebruik hiervoor de [Handreiking Gegevensverzameling werkgebonden personenmobiliteit](#) van het Ministerie van IenW.
- Voor (zorg)organisaties is [de Subsidieregeling Emissieloze Bedrijfsauto's \(SEBA\)](#) beschikbaar.
- Meer informatie over de wetgeving is te vinden in [dit artikel](#).

## Wegwerpplastic

Per 1 januari 2024 zijn wegwerpbekers en -voedselverpakkingen niet meer toegestaan. Er wordt ingezet op herbruikbare alternatieven, denk aan bekertjes die worden ingezameld en afgewassen of borden van palmblad of suikerriet.

- Er geldt een uitzondering op de regeling voor zorgorganisaties, indien het aanbieden van wegwerpbekers en -voedselverpakkingen direct onderdeel uitmaakt van zorg of ondersteuning.
- Meer informatie over de Regelgeving wegwerpbekers en -bakjes is [hier](#) te vinden.

## Corporate Sustainability Reporting Directive (CSRD)

Door de Europese Unie wordt er gewerkt aan rapportagestandaarden. Dit verplicht ondernemingen binnen de EU om duurzaamheidsinformatie te rapporteren en te delen met stakeholders.

- Het gaat hierbij om het in kaart brengen van de ecologische, sociale en governance (ESG) impact, en een strategie en monitoring daarop. Zo moeten organisaties bijvoorbeeld de impact op maatschappij en milieu definiëren.
- De richtlijn geldt waarschijnlijk voor grote organisaties die twee van de volgende drie criteria raken: meer dan €40 miljoen omzet, meer dan €20 miljoen balanstotaal en/of meer dan 250 fte. Echter moeten ook kleinere zorgorganisaties voldoen aan de behoefte aan duurzaamheidsrapportages van banken of investeerders.
- De informatie moet vanaf boekjaar 2025 worden opgenomen in het jaarverslag en worden getoetst door een externe partij. Om aan deze toetsing te kunnen voldoen is tijdige voorbereiding vereist.
- Meer informatie volgt binnenkort.

## Energielabel C-verplichting

Sinds 1 januari 2023 geldt een energielabel C-verplichting voor gebouwen met uitsluitend een kantoorfunctie.

- Voldoet het kantoorgebouw niet aan deze eisen? Dan volgen er eventuele sancties zoals een dwangsom.
- Deze verplichting geldt alleen voor kantoorpanden van zorgorganisaties.



**de Nederlandse ggz**  
Piet Mondriaanplein 25  
3812 GZ Amersfoort

T +31 (0)33 460 89 00  
E [communicatie@denederlandseggz.nl](mailto:communicatie@denederlandseggz.nl)  
[www.denederlandseggz.nl](http://www.denederlandseggz.nl)

© de Nederlandse ggz, augustus 2023  
*Overname van teksten is toegestaan met bronvermelding.*

samen zijn we **de Nederlandse ggz**